

Številka:011-25/2016-3
Datum: 29. 11. 2016

Na podlagi 45. člena Statuta Občine Logatec (Logaške novice, št. 1-2/14) in 44. člena Poslovnika o delu Nadzornega odbora Občine Logatec (Logaške novice, št. 9/15) je Nadzorni odbor Občine Logatec na 13. redni seji, dne 29.11.2016 sprejel

POROČILO NADZORNEGA ODBORA O OPRAVLJENEM NADZORU NAD INVESTICIJO: ENERGETSKA SANACIJA OŠ 8 TALCEV DOLNJI LOGATEC IN VVZ KURIRČEK DOLNJI LOGATEC

1. Nadzorni odbor v sestavi:
Marjan Gregorič, predsednik Nadzornega odbora
Klavdija Kenk, član
Nataša Gornjak Pejič, član
2. Poročevalec
Nataša Gornjak Pejič
3. Izvedenec:
/
4. Ime nadzorovanih organov:
OBČINA LOGATEC, kontaktna oseba: Marjetka Treven

1. UVOD

Nadzorni odbor Občine Logatec (v nadaljevanju: NO) je na svoji 7.redni seji dne 20.1.2016 sprejel sklep o nadzoru ekonomske sanacije OŠ 8 talcev Dolnji Logatec in VVZ Kurirček pod številko 011-1/2016-3.

Nadzornik je pridobil dokumente, na podlagi katerih je opravil nadzor in opravil razgovor z gospo Marjetko Treven.

Nadzornik je pregledal naslednje sklope dokumentov:

RAZPISNO DOKUMENTACIJO

KONČNO POROČILO STROKOVNE KOMISIJE

BANČNO GARANCIJO

ZAPISNIK O SPREJEMU IN IZROČITVI DEL MED OBČINO LOGATEC IN AS PRIMUS d.o.o.

KONČNO POROČILO O OPERACIJI

LETNO POROČILO O DOSEGANJU ZASTAVLJENIH KAZALNIKOV

Občina Logatec je 15.4.2014 na Portalu javnih naročil objavila razpisno dokumentacijo za javno naročilo: Energetska sanacija stavb (šole in vrtca) 1.faza: Osnovna šola 8 talcev Logatec in Vrtec Kurirček Logatec – Centralna enota.

Objava je bila na portalu objavljena pod številko JN4521/2014

Navedena objekta nista imela primerne toplotne izolacije. Stavbno pohištvo na objektih je bilo v večjem delu staro, slabo je tesnilo in imelo previsoko toplotno prehodnost. Ovoj obeh stavb je bil energetsko neprimeren in je povzročal velike toplotne izgube.

Namen investicije je bil izboljšanje ekonomske učinkovitosti obeh objektov, zmanjšanje porabe energije in zagotovitev učinkovite rabe energije. To naj bi znižalo stroške ogrevanja objektov, kar bo pomenilo neposredne prihranke občinskega proračuna, hkrati pa bi se znižale emisije škodljivih snovi in izboljšali pogoji za bivanje in delo v obeh objektih.

Splošni cilj operacije je bil, da se s celovito energetsko sanacijo obeh objektov zmanjša poraba energije za 516,61 Mwh/leto. Ti prihranki bi se naj dosegli predvidoma 2 leti po zaključku projekta.

Za izvedbo investicije je občina Logatec v letu 2013 kandidirala na javnem razpisu „Energetska sanacija osnovnih šol, vrtcev, zdravstvenih domov in knjižnic v lasti lokalnih skupnosti“ in pridobila sofinanciranje investicije v višini 85% upravičenih stroškov investicije. Pogodba za sofinanciranje sredstev je bila z Ministrstvom za infrastrukturo in prostor podpisana v septembru 2013.

Predmet investicije je bila energetska sanacija stavbe OŠ 8 talcev Logatec in Vrtca Kurirček Logatec-Centralna enota.

Skupna kvadratura obeh zgradb je 12.272,05 m², ogrevana površina stavbe je 6.309,35 m².

Upravičeni stroški po pogodbi v okviru investicije so:

- zamenjava energetsko neučinkovitega stavbnega pohištva,
- izvedba toplotne izolacije zunanjega ovoja,
- izvedba toplotne izolacije stropa v telovadnici,
- izvedba toplotne izolacije strehe na stavbi vrtca

Ocenjena vrednost javnega naročila je bila 931.516,50 Eur brez davka na dodano vrednost (DDV). Po izvedenem postopku izbora izvajalca je vrednost celotne investicije znašala 696.334,83 Eur z vključenim DDV, od tega vrednost gradnje 659.723,60 Eur z vključenim DDV, ostalo je vrednost izdelave projektne dokumentacije. Evropska unija je iz Kohezijskega sklada sofinancirala 85%

investicije, preostali znesek je pokrila občina Logatec

Pravočasno, do 6.5. 2014 do 9.00 ure je prispelo 7 ponudb in sicer po vrstnem redu prejema

1.CGP, družba za gradbeništvo, inženiring, proizvodnjo in vzdrževanje cest d.d., Novo mesto
2.TREVEN GRADNJE IN VZDRŽEVANJA d.o.o., Logatec
3.KOLEKTOR KOLING d.o.o., Idrija
4.ADAPTACIJE-VZDRŽEVANJE d.o.o., Ljubljana
5.MAKRO 5 GRADNJE d.o.o., Koper
6.VG5 d.o.o., Ljubljana
7.AS-PRIMUS gradnja, inženiring in svetovanje d.o.o., Stari trg pri Ložu

Nepravočasne ponudbe ni bilo.

Strokovna komisija, ki so jo sestavljali:

ga.Mateja Čuk, predsednica

ga.Marjetka Treven, članica

g.Gvido Bokal, član

je 6.5.2014 ob 10.00 uri odprla prispele ponudbe in o ugotovitvah pripravila Zapisnik o odpiranju ponudb.

Zap.št.	Naziv ponudnika	Ponudbena cena z DDV
1	CGP, družba za gradbeništvo, inženiring, proizvodnjo in vzdrževanje cest d.d., Novo mesto	890.177,91
2	TREVEN GRADNJE IN VZDRŽEVANJA d.o.o., Logatec	901.454,41
3	KOLEKTOR KOLING d.o.o., Idrija	675.650,90
4	ADAPTACIJE-VZDRŽEVANJE d.o.o., Ljubljana	803.484,67
5	MAKRO 5 GRADNJE d.o.o., Koper	723.235,92
6	VG5 d.o.o., Ljubljana	814.173,73
7	AS-PRIMUS gradnja, inženiring in svetovanje d.o.o., Stari trg pri Ložu	659.723,60

Strokovna komisija je ponudnike razvrstila po merilu najnižja cena:

Zap.št.	Naziv ponudnika	Ponudbena cena z DDV
1	AS-PRIMUS gradnja, inženiring in svetovanje d.o.o., Stari trg pri Ložu	659.723,60
2	KOLEKTOR KOLING d.o.o., Idrija	675.650,90
3	MAKRO 5 GRADNJE d.o.o., Koper	723.235,92
4	ADAPTACIJE-VZDRŽEVANJE d.o.o., Ljubljana	803.484,67
5	VG5 d.o.o., Ljubljana	814.173,73
6	CGP, družba za gradbeništvo, inženiring, proizvodnjo in	890.177,91

	vzdrževanje cest d.d., Novo mesto	
7	TREVEN GRADNJE IN VZDRŽEVANJA d.o.o., Logatec	901.454,41

Strokovna komisija je v postopku izbire najugodnejšega ponudnika preverila reference ponudnika AS-PRIMUS d.o.o., Ulica Bračičeve brigade 28, Stari trg pri Ložu.

Referenčno potrdilo sta pisno potrdili:

- Šolski center Škofja Loka, Podlubnik 1/B, Škofja Loka
- Občina Velike Lašče, Levstikov trg 1, velike Lašče

Ugotovitev in odločitev strokovne komisije je bila, da je ponudba AS-PRIMUS d.o.o., Stari trg pri Ložu pravočasna, popolna, sprejemljiva, pravilna, primerna in glede na merilo razpisne dokumentacije (najnižja cena), najugodnejša.

Naročnik je 3.6.2014 sprejel Odločitev o oddaji javnega naročila št.430-8/2014-48, da se izbere ponudba ponudnika AS-PRIMUS d.o.o., Ulica Bračičeve brigade 28, 1386 Stari trg pri Ložu. Odločitev o oddaji je naročnik odposlal 3.6.2014 vsem ponudnikom. Odločitev o oddaji naročila je postala pravnomočna 18.6.2014.

Vrednost izbrane ponudbe ponudnika AS-PRIMUS d.o.o., Stari trg pri Ložu je 540.757,05 Eur brez DDV, oz. 659.723,60 Eur z DDV.

Pogodba z izbranim ponudnikom je bila sklenjena 23.6.2014. Obvestilo o oddaji naročila je bilo objavljeno na Portalu javnih naročil dne 30.7.2014, številka objave JN8079/2014.

Garancija, ki jo je podal izbrani izvajalec obsega garancijo za :

- resnost ponudbe (menična izjava z bianco menico)
- dobro izvedbo pogodbenih obveznosti v višini 10 % pogodbene vrednosti z DDV
- odpravo napak v garancijskem roku v maksimalnem znesku 27.037,56 Eur

Garancija velja do 9.1.2018, po tem datumu obveznost avtomatično ugasne.

UGOTOVITVENI DEL

Pregled opravljenih del:

OŠ 8 TALCEV LOGATEC

STAVBNO POHIŠTVO

- zamenjava starejših lesenih oken
- zamenjava zasteklitve telovadnice
- zamenjava nekaterih dotrajanih vrat v gospodarske prostore objekta
- vgradile so se nove, širše pločevinaste zunanje okenske police

Vgradila so se okna z dvojnimi tesnilom in steklom 4-12-4-12-4 mm, polnjeno s termoplino.

Toplotna prevodnost stekla znaša $U=0,7 \text{ W/m}^2/\text{K}$. Celotna okna pa imajo toplotno prehodnost $0,96 \text{ W/m}^2/\text{K}$.

Tesnjenje med oknom in zidom je izvedeno tako, da ne uhaja toplota in da bodo preprečeni toplotni mostovi pri špaletah.

U-KOEFICIENT PREHAJANJA TOPLOTE

U-koeficient prehajanja toplote predstavlja osnovno mersko enoto za določanje toplotnih izgub gradbenega elementa. **Podaja količino toplote, ki v časovni enoti preide preko enega m² gradbenega elementa pri temperaturni razliki zraka znotraj in zunaj 1 K (Kelvin).** Merska enota je **W/m² K**.

Učinkovitost oken določajo faktorji toplotne prevodnosti **U_f (toplotna prevodnost profila), U_g (toplotna prevodnost stekla) in U_w (toplotna prevodnost okna).**

Kvaliteto okna v prvi vrsti določata **U_f ter število tesnil.**

Optimalno za energijsko **učinkovitost oken** pa je čim manjša razlika med U_f (toplotna prevodnost okvirja) in U_g (toplotna prevodnost stekla).

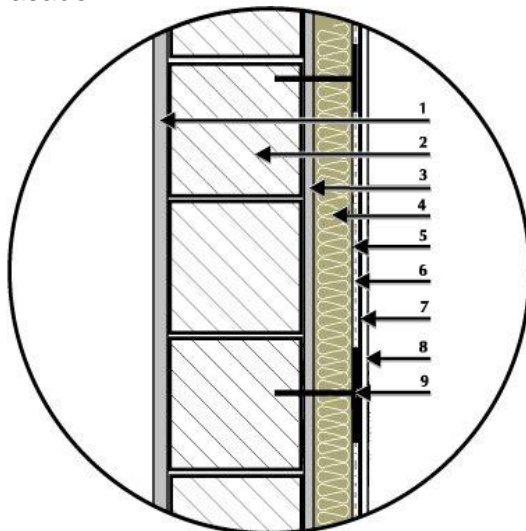
Merodajna za energijsko učinkovitost okna je vrednost U_w. **Manjši je količnik prehoda toplote (U_w), bolj je okno energijsko učinkovito.**

Z izboljšano vrednostjo okna se občutno **zmanjšajo stroški ogrevanja (do 36 %)** in zato se **sprošča manj CO₂.**

FASADA

Na zunanjem ovoju stavbe je izvedena izolacija fasade z dodatno izolacijsko plastjo in zaključnim slojem. Fasada je izvedena po sistemu kontaktne tankoslojne fasade z izdelavo špalet. Dodatna izolacija je izvedena z lepljenjem lamel izolacijskega materiala debeline 16-20 cm na že obstoječo 5 cm izolacijo. Za podlago nove izolacije je bil izveden izravnalni sloj lepilne malte, armiran s stekleno mrežico. Zaključni sloj fasade je tankoslojni zaključni silikatni omet. Cokel fasade je izveden po enakem sistemu.

Detajl kontaktne tankoslojne fasade



- 1 - notranji omet 2 cm
- 2 - modularni opečni blok 29 cm
- 3 - lepilna malta za lepljenje TERVOL FP-PT lamel



OBČINA LOGATEC

NADZORNI ODBOR
www.logatec.si
e: obcina.logatec@logatec.si
Tržaška cesta 50 A, 1370 Logatec
t: 01 759 06 00, f: 01 759 06 20

- 4 - toplotna izolacija TERVOL FP-PT, 10 cm
- 5 - lepilna malta
- 6 - plastificirana steklena mrežica
- 7 - lepilna malta
- 8 - pritrdilna sidra (10/m²) KTS 160
- 9 - zaključni omet

Zaradi povečane debeline fasade je bilo potrebno premestiti in prilagoditi tudi elemente, ki so vgrajeni na fasadi in ob objektu. Obstoječe pocinkane odtočne cevi s spodnjimi litoželeznimi deli so bile odstranjene in po izvedbi fasade ponovno montirane. Večino obstoječih peskolovov se je porušilo in nove odmaknilo od objekta za približno dodatnih 20 cm. Premontirane so bile obstoječe zidne obrobe, strelovodi, ograje na terasi in železne stopnice na podestu na terasi. Podaljšani so bili obstoječi ventilacijski vodi na fasadi. Ob objektu se je zaradi dodatne izolacije fasade odstranil urejen pločnik in po izvedenih fasaderskih delih uredil nov pločnik.

Na neizkoriščenih podstrešjih se je izvedla dodatna izolacija stropa na vseh mestih, kjer so obstajale tehnične možnosti za namestitev in dostop.



OBČINA LOGATEC

NADZORNI ODBOR

www.logatec.si

e: obcina.logatec@logatec.si

Tržaška cesta 50 A, 1370 Logatec

t: 01 759 06 00, f: 01 759 06 20

VRTEC KURURČEK - CENTRALNA ENOTA

STAVBNO POHIŠTVO

Na stavbi vrtca je bilo v posameznih igralnicah stavbno pohištvo že predhodno zamenjano. V okviru prenove se je izvedla potrebna zamenjava preostalega dotrajanega stavbnega pohištva in vseh vrat na ovoju stavbe. Nova okna in vrata so lesena, zastekljena s termopan zasteklitvijo 4-14-4-14-4 mm, polnjena s termoplastom, s toplotno prehodnostjo stekel U-0,6 W/m²/K, celotna okna pa imajo toplotno prehodnost 0,90 W/m²/K, vključno z okovjem in tesnilnim materialom. Zaradi dodatne izolacije fasade objekta so se namestile širše zunanje okenske police. Pri vseh že zamenjanih oknih se je preveril stik med zidom in oknom in po potrebi so bili stiki ustrezno sanirani.

FASADA

Fasada objekta je dodatno izolirana z enakim tipom fasade kot objekt šole, zamenjale so se zunanje okenske police, izolirali so se tudi stropi pisarn v mansardi z dodatno toplotno izolacijo debeline 6 cm.

Zaradi povečane debeline fasade se je premestilo tudi elemente, ki so vgrajeni na fasadi in objektu. Tako so bili odstranjeni in ponovno montirani žlebovi, obstoječe žaluzije, platneno senčilo na južni s fasadi ter strelovodi. Potrebna je bila rušitev nekaterih jaškov in peskolovov ter delna odstranitev obstoječih pločnikov ob fasadi. Zgradili so se nadomestni elementi in uredile povezave.

STREŠNA TOPLOTNA IZOLACIJA

Obstoječa kritina se je odstranila, uskladiščila in ponovno uporabila. Z novo kritino je bil nadomeščen le tisti del, ki je bil ob premontaži poškodovan. Izdelana je bila podkonstrukcija, ki je omogočila namestitev dodatne toplotne izolacije debeline 20 cm. Izvedena je bila zaščita s folijo, ter vzdolžnimi in prečnimi letvami, na katere je bila položena obstoječa kritina.

VREDNOSTNA PREDSTAVITEV PROJEKTA IN POSAMEZNIH UKREPOV

Podatki iz vloge oz. ponudbe:

Višina celotnih stroškov operacije, ki izhaja iz potrjene investicije dokumenta, je bila ocenjena na 1.231.985,78 Eur.

Vsa vlaganja so bila namenjena energetski sanaciji ovoja stavb.

Višina predvidenih upravičenih stroškov operacije je znašala 879.095,70 Eur

Upravičeni stroški so osnova za izračun sofinanciranja Eur, ki znaša 747.231,34 Eur (85%)

Po pogodbi je bil predviden zaključek operacije 31.12.2015

DEJANSKA VREDNOST CELOTNE OPERACIJE Z DDV OB ZAKLJUČKU OPERACIJE

Občina Logatec je izvedla energetsko sanacijo stavb (šole in vrtca) po gradbeni pogodbi št.351-30/2014-1, sklenjeni dne 23.6.2014 z izvajalcem AS.Primus gradnja, inženiring in svetovanje d.o.o., Ulica Bračičeve brigade 28, 1386 Stari trg pri Ložu. Pogodbena vrednost z vključenim DDV je bila 659.723,60 Eur, od tega znaša DDV 118.966,55 Eur

Osnova: 540.757,05 Eur

DDV:118.966,55 Eur

Skupaj: 659.723,60 Eur

Vrednost vseh opravljenih del:
z vključenim DDV: 659.716,34 Eur, od tega DDV 118.965,24 Eur

Osnova: 540.751,10 Eur
DDV: 118.965,24 Eur
Skupaj: 659.716,34 Eur

Za nadzor nad izvedbo del je bila 23.6.2014 sklenjena pogodba št. 430-13/2014-8 z izvajalcem Statik d.o.o., Ulica Svete Barbare 6,5280 Idrija
Pogodbena vrednost z vključenim DDV je znašala 16.163,17 Eur, od tega DDV 2.914,67 Eur.

Osnova: 13.248,50 Eur
DDV: 2.914,67 Eur
Skupaj 16.163,17 Eur

Skupaj je vrednost celotne operacije izvedba + nadzor z vključenim DDV znašala 675.879,51 Eur, od tega DDV 121.879,91 Eur.

Osnova: 553.999,60 Eur
DDV: 121.879,91 Eur
Skupaj: 675.879,51 Eur

Sofinanciranje upravičenih stroškov je bilo realizirano v višini 401.408,89 Eur. Kar predstavlja 72,46 %
Ostanek sredstev sofinanciranja EU, določen v pogodbi o sofinanciranju je 345.822,45 Eur.

ODSTOPANJA MED OCENJENO IN REALIZIRANO VREDNOSTJO UKREPOV

Pri izvedbi javnega naročila za energetske sanacije objektov šole in vrtca, se je ugotovilo večje odstopanje med ocenjeno vrednostjo naročila (po projektantskem predračunu iz leta 2012) in ponudbeno vrednostjo izbranega ponudnika. Po podrobnejši analizi cen na enoto je ugotovljeno, da so odstopanja na posameznih cenah na enoto večja do 20% glede na projektantski predračun. Na tako nizke cene pa je izbrani ponudnik podal še 15% komercialni popust.

Ostanek sredstev glede na planirane odhodke po pogodbi o sofinanciranju tako znaša 556.106,27 Eur.

Ostanek sredstev sofinanciranja EU, določen po pogodbi o sofinanciranju, je 345.822,45 Eur

Obrazložitev odstopanja cen

Zelo veliko odstopanje med ocenjeno in realizirano vrednostjo cen je posledica razmer na trgu. Projektantski predračun je upošteval cene na trgu v letu 2012, ki so bile za predvidena dela po PZI občutno višja kot nekaj let pozneje.

Na podlagi javnega naročila v letu 2014 so ponudniki naročniku posredovali nizke ponudbe, ki vsebujejo tudi velike komercialne popuste, kar je občutno znižalo stroške energetske sanacije objektov. Razlika med najnižjo in najvišjo ponudbo je bila več kot 30%

Težav pri izvajanju projekta ni bilo. V predpisanem roku je bilo oddanih 7 ponudb. Na razpisno dokumentacijo in na izbiro izvajalca ni bil vložen revizijski zahtevek. Zamude pri izvedbi del niso nastale.

Odgovor s strani občine na vprašanje, zakaj je prišlo do razlike pri sofinanciranju in kaj je s preostankom sredstev:

„EU je sofinancirala samo dejansko nastale upravičene stroške. Višina sofinanciranja določena v pogodbi o sofinanciranju je bila določena na podlagi projektantske ocene investicije. Sama izplačila EU sredstev pa na podlagi dejanske pogodbe za izvedbo, ki je bila kot že v prejšnjih sporočilih pojasnjeno nižja od projektantske ocene investiciji. Ostanek sredstev je neporabljen in do njega nismo upravičeni, če so naši dejansko nastali upravičeni stroški bili toliko nižji.“

Doseganje ciljev projekta

Splošni cilj projekta je, da se s celovito energetske sanacije obeh objektov zmanjša raba energije za 518,61 Mwh/leto. Ti prihranki se bodo predvidoma dosegli 2 leti po zaključku projekta. Po prvih ocenah so prihranki občutni, podrobnejši rezultati bodo podani ob koncu koledarskega leta v letnem poročilu.

MWh – Megavatna ura je fizikalna enota za delo in energijo. 1 MWh ustreza delu ali toploti, ki jo porabnik z močjo 1 MW v času 1 ure odda.

W (watt) je enota za energijski tok. 1 W je enak 1 J/s

J (džul ali joule) je enota za delo in energijo

Predstavitev načina spremljanja kazalnikov projekta

Na osnovi povprečja v zadnjih 3 letih pred oddajo vloge za energetske sanacije (2010,2011 in 2012), je bila poraba toplote na obeh objektih 1.051,82 Mwh.

Predvidena raba toplote po sanaciji za oba objekta je 533,21 Mwh.

Predviden prihranek toplote je 518,61 Mwh, ki bo dosežen najpozneje 2 leti po zaključku operacije in bo razviden s podanim poročilom do 31.1.2018.

Uporabnika objekta vodita energetske knjigovodstvo in enkrat letno poročata Občini Logatec o porabi toplote.

Prvo poročilo je bilo podano 31.1.2016, v katerem je prikazan prihranek 438 Mwh, kar predstavlja 31.575 Eur prihranka stroškov energije.

Odstopanje pri porabi je zaradi tega, ker je poročilo zajelo 11 mesecev porabe. V poročilu, podanem do 31.1.2017 bo stanje za 12 mesecev in se bo lahko ocenilo, ali investicija dosega pričakovane rezultate.

PRIPOROČILA IN PREDLOGI

Nadzorni odbor ocenjuje, da je bilo poslovanje nadzorovane osebe, ki se nanaša na nadzor investicije energetske sanacije, pravilno in smotrno.

Priporoča pa, da se smotrnost porabe sredstev za investicijo zasleduje v prihodnjih letih.

Za investicije splošnega pomena bi bilo potrebno poenostaviti zakonodajo in postopke za urejanje

birokratskih zadev. Za manjše občine bodo stroški za pripravo načrtov vedno dražji, saj so zato potrebni strokovnjaki, priprava dokumentov in zakonodaja pa velja za vse občine enako, ne glede na velikost občine in velikost projektov.

V razpisu projektanta ni bila zahtevana RAL montaža, ki se od običajne razlikuje zaradi dodatne in učinkovitejše zatesnitve med okenskim okvirjem in steno. Zaradi tega ima okno enako zvočno izoliranost kot vstavljeno steklo, pri čemer je odločilen način tesnjenja in izbira materialov, s katerimi zatesnimo reže na zunanji in notranji strani. Vse stične površine med okvirom in okensko odprtino morajo biti ravne, gladke, suhe in čiste ter brez prahu in maščob.

Vgradnja oken po smernicah RAL **zagotavlja boljše tesnjenje oken** in **preprečuje nastanek toplotnih mostov**. Toplotne izgube so manjše, predvsem pa ni pojava kondenza in plesni v notranjosti stika, ki se v ekstremnih primerih prenaša tudi na konstrukcijo. Sama RAL montaža ne bo dovolj učinkovita, če drugi deli hiše niso zadosti toplotno izolirani in so vir prevelikih toplotnih izgub. Zato je priporočljivo, da se zanjo odločimo pri vseh energetsko varčnih novogradnjah, ki ustrezajo zdaj veljavnim predpisom o toplotni zaščiti stavb.

Predvidevam, da je projektant presodil, da RAL montaža ne bi bila smiselna na teh dveh objektih, ker preostali deli stavb niso dovolj toplotno izolirani in bi bil učinek manjši od vložka, ki je pri RAL montaži višji za 4-5 EUR na tekoči meter.

V skladu z določili 2. odstavka 45. člena Statuta Občine Logatec in 44. člena poslovnika NO, je NO sprejel dokončno poročilo o nadzoru, ki ga posreduje nadzorovanemu organu in Občinskemu svetu.

NO bo v skladu z določili 50. člena Statuta Občine Logatec o svojih ugotovitvah obvestil javnost z objavo poročila na spletni strani Občine Logatec.

ČLANA NO:

PREDSIEDNIK NO

Nataša GORNJAK PEJIČ, l.r.

Marjan GREGORIČ, l.r.

Klavdija KENK ŠABIĆ, l.r.

VROČITI:

- Županu Občine Logatec, Tržaška cesta 50 A, 1370 Logatec
- Občinski svet Občine Logatec, Tržaška cesta 50 A, 1370 Logatec
- Osnovna šola 8 talcev, Notranjska cesta 3, 1370 Logatec
- Vrtec Kurirček Logatec, Notranjska cesta 7 a, 1370 Logatec